

XSWP500 / XSWP520

Deep Well Screw Pump



Eredeti használati
útmutató



XSWP500 / XSWP520 Csőcsiga / Csavarszivattyú

Köszönjük, hogy megvásárolta ezt a terméket. Ebben a dokumentumban hasznos információkat talál a termék rendeltetészerű és helyes telepítésével, és használatával kapcsolatban. Ezért kérjük, olvassa el figyelmesen, mivel olyan alapvető szempontokat soroltunk fel, melyek mindegyikét be kell tartani a beépítéskor valamint az üzemeltetés során!

Biztonság mindenekelőtt! Kérjük feltétlenül olvassa el a Biztonsági Utasításokat is! Azok be nem tartása áramütést, tüzet, vagy személyi sérülést okozhat.

Rendeltetészerű használat:

A szivattyút olyan tiszta, hígfolyós, nem agresszív, nem robbanékony vagy tűzveszélyes folyadékok szállítására tervezték, amelyekben nincsenek szilárd részecskék és szálas anyagok. Bármely, az említettektől eltérő felhasználás a készülékben kárt tehet. A nem rendeltetészerű használatból eredő mindennemű kárért a felelősség kizárólag a felhasználót terheli. A készülék alkalmas tehát talaj- és kútvíz szállítására, magánházak részére; öntözési rendszerekhez (pl.: fóliasátrak) vagy tartályok közötti folyadék átemelésre. Homokos kútban történő üzemeltetésre nem alkalmas!

A Csavarszivattyú jellegzetessége:

A térfogatkiszorítású szivattyúk közül az egyik igen gyakori típus a csavarszivattyú. A szivattyúk fő alkatrészei csavar és a stator. A stator és csavar közt zárt térfogatok jönnek létre, melyeket az excentrikus csavar mozgása kényszerít a stator mentén történő haladásra. A rotor szorosan tömit az állórészszel szemben a forgás közben, mely ezáltal fix méretű üregeket képez egymás között. Az üregek mozognak ahogy a rotor forog, de az alakjuk és térfogatuk nem változik a mozgás során. A szállított folyadék az üregekben halad előre.

Fontos figyelmeztetések:

1. **FIGYELEM:** a csavarszivattyút elsősorban locsolásra, szabad kifolyással ajánljuk! Hidroforra nem ajánlott kötni, mert az felnyomja a nyomást, és ha nem kapcsolt le a nyomáskapcsoló, akkor a szivattyú túlnyomáson működik, s leszakad a csigaalkatrész, melynek helyreállítási költsége a vásárlót terheli!
2. A vezetékek biztonságos földelését rendszeresen ellenőrizze!
3. A használat előtt installáljon elektromos vezérlőegységet!
4. A csigaszivattyú száraz környezetben történő használata szigorúan tilos!
5. A csigaszivattyú mozgatása a vezetékénél fogva szigorúan tilos!
6. A csigaszivattyú használata áramvédő kapcsolóval (RCD) ajánlott, amelynek a névleges munkaáram többlet értéke nem haladja meg a 30 (mA) értéket!



Figyelmeztető szimbólumok

A készülék adatlapján lehetnek jelzések.

Ezek fontos információt jelölnek a termékkel vagy a használatával kapcsolatban.



A készülék használata előtt figyelmesen olvassa el a használati útmutatót.



Tartós vízbemerítés hatásai ellen és por ellen védett.



Megfelel a termékre vonatkozó szabványoknak.



Az elektronikus hulladékok nem tehetők a háztartási hulladék közé. Kérjük vigye el az újrahasznosító üzembe. Kérdezze meg a helyi hatóságot vagy a kereskedőt az újrahasznosítás lehetőségéről.

Figyelem!

A szivattyú tiszta (6.5-8.5 pH) víz, vagy nagyobb viszkozitású, de nem robbanékony, vagy tűzveszélyes folyadékok szállítására használható. Semmilyen körülmények között ne járassa a készüléket szárazon.

A szárazonfutás elleni védelemhez erősen ajánlott automatikus vezérlő egység-prescontrol használata (külön megvásárolható).

A csavarszivattyú nem alkalmas homokos kútban történő üzemeltetésre! A homok a rendszert eltömíti, szélsőséges esetben a motort leégeti. A tisztítás, javítás nem tartozik jótállás alá, hanem térítésköteles.

Ezen okokból adódó meghibásodás, vagy bármilyen biztonsági utasításban előírtak figyelmen kívül hagyásából adódó kár, nem minősül garanciális meghibásodásnak, így annak helyreállítási/javítási költségei minden esetben a felhasználót terhelik.

Kezelési utasítások és speciális biztonsági előírások



Az olyan biztonsági előírásokat, melyek figyelmen kívül hagyása személyi sérülést okozhat, a „Veszély” jellel jelöltük!



Ezzel a jellel a magasfeszültség veszélyeire figyelmeztetünk.

Kicsomagoláskor, győződjön meg a szivattyú és a motorkábel sértetlenségéről! Ellenőrizze a szivattyú elektromos és hidraulikai adatait, a szivattyún található adattábla segítségével.

Műszaki adatok: Tárolás 0-40°C között, száraz helyen. A készülék elektromos és mechanikus megbontását csak az arra kiképzett szakember végezheti a készülék feszültségmentes állapotában! A biztonságos munkavégzéshez figyelembe kell venni az ebben az utasításban leírt biztonsági előírásokat és a baleset megelőzés magyarországi előírásait. Ki kell zárni a villamos energia által okozott veszélyeket. Be kell tartani az MSz 172-1, 1600-1 és 2100-1 sz. magyar szabványok és helyi áramszolgáltató előírásait.



A szivattyút megváltoztatni vagy átépíteni csak a gyártó előzetes engedélyével szabad. Az eredeti és gyártómű által engedélyezett alkatrészek használata megalapozza a biztonságot. Az ettől eltérő alkatrészek beépítése a gyártót és a forgalmazót minden felelősség alól mentesíti! Az üzemeltetés során leszállított készülék üzembiztonságát csak a jelen üzemeltetési- és karbantartási utasítás feltételei szerinti üzemeltetés biztosítja. A műszaki adatok között megadott határértéket semmiképpen nem szabad túllépni!

Figyelem!

A víz / vagy szállított közeg / homoktartalma nem haladhatja meg az 50 gr/m³-t. Az ennél nagyobb homoktartalom a szivattyú beszorulásához, végső soron a szivattyú meghibásodásához és garancia elvesztéséhez vezet! Homokos, erősen szennyezett víz esetén kérjen tanácsot a szerviztől! Amennyiben a szervizben bebizonyosodik a homok általi meghibásodás, a javítás térítésköteles.

A szivattyúzott folyadék hőmérséklete nem haladhatja meg a 35°C-t!



A szivattyút csak földelt hálózati csatlakozóról szabad üzemeltetni! A készülék egyfázisú motorja (230V) túlmelegedés ellen beépített hő-védelemmel rendelkezik! Szigorúan tilos a vezetéket függesztő kötélnek használni.

Telepítés és üzembe helyezés:

1. Ellenőrizzük a szivattyún lévő adattáblát, a feltüntetett paramétereknek meg kell egyezniük a tényleges üzemi értékekkel.
2. Biztosítsuk, hogy a kiválasztott búvár csavarszivattyú szállítóteljesítménye kisebb legyen, mint a kút vízhozama, hogy elkerülhessük a gumi állórész vízhiány miatti meghibásodását.
3. Nem szabad búvárszivattyút a kábel húzásával mozgatni - szigorúan tilos a szivattyút felfüggesztő kötél nélkül használni.
4. Ellenőrizzük a motor tekercsének szigetelési ellenállását, mely soha nem lehet kisebb mint 2 megaohm. Ellenkező esetben keressük meg az okát és szüntessük meg a nedvességet a szivattyú használatba vétele előtt.
5. Használat előtt vizsgáljuk meg az összes kábeleket, ha sérülést észlelünk, cseréljük ki a kábelt mielőtt bekapcsolnánk a szivattyút.
6. Csatlakoztassuk a földhöz a kétszínű sárga-zöld vagy fekete szigetelésű kábel eret és szereljük fel a villamos földzárlat-védelmi egységet.
7. Az első üzembe helyezés előtt biztosítsuk, hogy a szivattyú bemerüljön a vízbe.
8. A búvár csőcsiga szivattyú minimális bemerülési mélysége legyen több mint 0,5 méter, figyelembe kell venni a működés közbeni vízszintsüllyedést és azt, hogy a szivattyú nem képes mutatni a vízszint süllyedését. Használat előtt erősítsük meg a csőcsiga szivattyú felfüggesztését.
A szerelt gumikábel hossza nem egyenlő az MSZ EN 60335-2-41:2003+A1:2004+A2:2010 módosításban feltüntetett h_1 működési mélységgel. Ezt a szivattyút 10 m vagy 20m hosszú kábellel szerelték, ami toldás nélkül max. 7, illetve 17 méteres működési mélységű kutak szabványos kiszolgálását teszi lehetővé.
9. A búvár csőcsiga szivattyút szigorúan tilos száraz állapotban működtetni.
10. A búvár csőcsiga szivattyú vízbe helyezésekor ne engedjük a kábelcsatlakozást a vízbe érni, hogy elkerüljük az áramszivárgást. Ha túl mély a kút, külön rendelhető hosszabb kábel, melyet a szakszerviz szerelhet csak fel.
11. Gondoskodjunk róla, hogy a munkaterületen belüli vízben (két négyzetméteren belül) ne fürödjének, ússzanak vagy legeljenek háziállatok a búvár csőcsiga szivattyú működése közben, hogy megelőzzük az áramszivárgást, áramütést vagy más baleseteket.
12. Ne használjuk a szivattyút a névleges emelési magasság fölött, mert ez a túlterhelés miatt lecsökkenti a motor üzemi élettartamát.
13. Sem a búvár csőcsiga szivattyú üzemi környezetnek, sem a szivattyúzott közegnek a hőmérséklete nem haladhatja meg a 40°C-t.

Karbantartás és javítás

1. Ha a búvár csőcsiga szivattyú működése közben rendellenes jelenséget tapasztalunk, mint pl. szokatlan hang, vízhiány vagy akadozó áramlás, azonnal áramtalanítsunk, keressük meg a hiba okát és javítsuk meg a készüléket.
2. Miután a búvár csőcsiga szivattyú normál üzemben tiszta vizet szivattyúzott 2000 óráig, ellenőriztessük a csigát és a gumi állórészt és az elkopott alkatrészt cseréltsük ki egy újra. Ha a szivattyút idegen anyagot tartalmazó közeg szállítására használtuk, az ellenőrzési időszakot le kell rövidíteni. Az ilyen jellegű használatból eredő fokozott kopás, nem garanciális jellegű hiba.
3. Minden 3000 üzemóra után le kell cseréltetni az olajat.
4. Ha a szivattyú száraz típusú motorral van felszerelve, ne töltsön olajat vagy vizet a motorba, ellenkező esetben a motor károsodik. Szakképzetlen szerelőnek, felhasználónak tilos szétszerelni a motort és a szivattyút.
5. A használaton kívüli búvár csőcsiga szivattyút ne tartsuk hosszú ideig víz alatt. Vegyük ki a vízből a szivattyút és eresszük le a benne levő vizet, majd - szakszerviz által - szereljük szét a szivattyú kiömlő házat és húzzuk ki a gumi állórészt, permetezzünk egy kis növény olajat a csiga felületére, (tilos benzint és kerozint használni) hogy megelőzzük a rozsdásodást, ami megnehezíthetné az újraindítást.
6. Vigyázzunk a szivattyúra és azt száraz, jól szellőző helyen tároljuk, ne tegyük ki napsugárzásnak és -20°C alatti hőmérsékletnek, ha hosszabb ideig nem használjuk.







Javítási igényével forduljon a jótállási jegyen szereplő szakszervizhez. A szivattyú bármilyen házilagos megbontása garanciavesztéssel jár!

Műszaki adatok

Típus:	XSWP500	XSWP520
Leadott teljesítmény:	500W	500W
Felvett teljesítmény:	750W	750W
Max. folyadékszállítás:	2500 liter/óra	2500 liter/óra
Max. emelési magasság:	80 méter	80 méter
Max. nyomás:	8 bar	8 bar
Védelmi osztály:	IP68	IP68
Nyomócsonk átmérő:	1" (25,4mm)	1" (25,4mm)
Szivattyú átmérő:	4" (101,6mm)	4" (101,6mm)
Kábel:	10 méter 3x0,75mm ²	20 méter 3x0,75mm ²
Folyadék max. hőmérséklete:	35 ° C	35 ° C
Szállítható folyadék minősége:	tiszta víz	tiszta víz

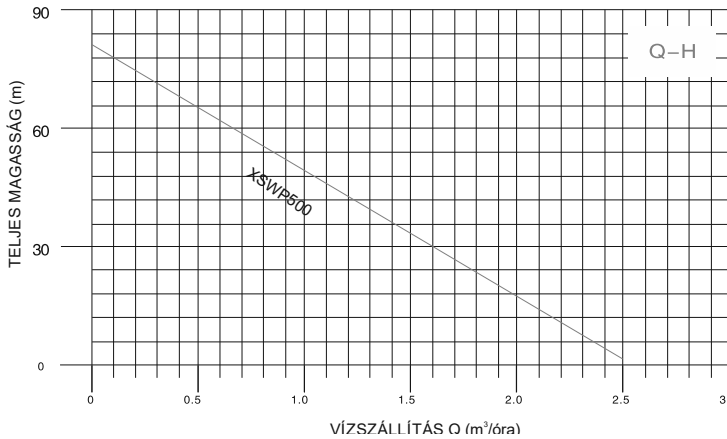
Előforduló hibák, és elhárításuk:

Hiba	Oka	Elhárítás
<p>Szivattyú nem indul vagy hirtelen leáll</p> 	A motor túlmelegedés védelme meghibásodott.	Hűtse le a motort normál hőmérsékletre és automatikusan beindul.
	Szakadás	Ellenőrizze a biztosítékokat és a hálózati kapcsolót nem sérült-e, javítás után indítsuk újra.
	Túl alacsony a feszültség	A feszültséget a névleges érték 0,94 - 1,06 - szorosa közé kell beállítani.
	A gumi állórész és a csiga közötti illeszkedés túl szoros, vagy rozsdás.	Szerelje szét a kiömlő házat, először távolítsuk el a rozsdát majd cseréljük ki a csigát vagy a gumi állórészt.
	A csavarszivattyú kiömlő háza tele van iszappal es homokkal.	Szerelje szét a kiömlő házat, hogy kitisztítsuk az iszapot es homokot a homokvédő burkolatból
<p>Rendellenes hang</p>  	Az állórész és a csiga között szennyeződés lehet.	Szerelje szét a kifolyó burkolatát, vegye ki az állórészt és tisztítsa meg!
	Az állórészre nehezedő nyomás nem egyenletes	Szerelje szét a kifolyó burkolatát és ellenőrizze az állórész pozícióját. Igazítsa meg az állórészt, majd helyesen szerelje össze a kifolyó burkolatát.
	A szivattyú merülő mélysége túl kicsi.	A merülő mélység minimum 0.5 méter legyen.
	A csapágányok elkoptak.	Cserélje ki a csapágányokat!
	A gumi állórészben vagy a tengelykapcsolókban kár keletkezett.	Cserélje ki a gumi állórészt vagy a tengelykapcsolót.
<p>A szivattyú kapacitása túl alacsony</p> 	A feszültség túl alacsony	A feszültséget állítsa normális értékre!
	A csiga vagy a gumi állórész elhasználódott vagy a kifolyó részt szennyeződés tömíti el.	Szerelje szét a kifolyó burkolatát, cserélje ki az elhasználódott csigát vagy gumi állórészt vagy tisztítsa meg a kifolyó burkolatot a szennyeződéstől!
	A gumi állórész leégett az átfolyó víz hiánya miatt.	Cserélje ki a leégett állórészt!
	Vízszivárgás történt egy sérült leeresztő csatlakozónál az átfolyás mentén.	Cserélje ki a vízvezetékeket vagy a leeresztő csatlakozókat új szigetelő gyűrűvel

Szervizelés

További információkért kérjük, vegye fel a kapcsolatot a jótállási jegyen szereplő szervizpartnerünkkel.



Jelleggörbe (tájékoztató jellegű)



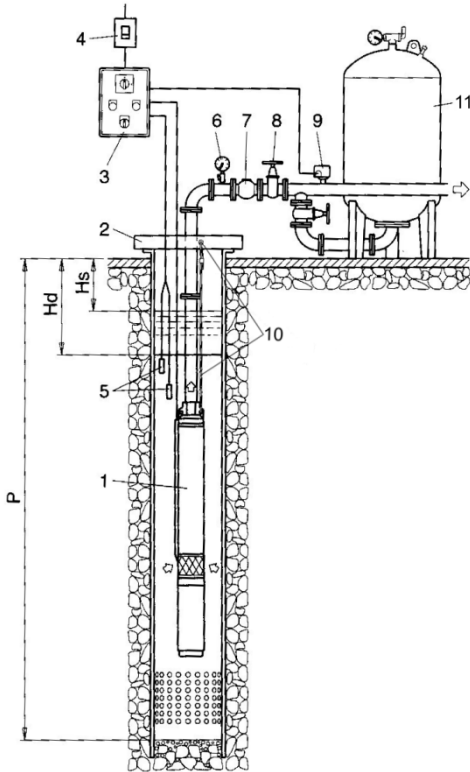
Alkatrészrendelés:

Kérjük keresse fel a www.novotradring.hu/alkatresz weboldalt, majd kövesse az ott leírtakat.

A gumi állórész és forgórész cseréje az egyik elhasználódása esetén párban történik! Abban az esetben ha csak az egyik alkatrész kopik, a másikat is cserélje ki! Ügyeljen rá, hogy a szivattyú modelljéhez illő alkatrészt vásárol!

Cikkszám	Leírás	Kép
9XSWP.01	Gumiharang csavarszivattyúhoz	
9XSWP.02	Csiga + állórész csavarszivattyúhoz	

Üzembehelyezési ábra



- | | |
|---|-------------------------------|
| 1. Szivattyú | 6. Nyomásmérő műszer |
| 2. Kút lezáró fedele | 7. Visszacsapó szelep |
| 3. Elektromos kapcsolódoboz (kondenzátorral és amper védelemmel) | 8. Elzáró szelep |
| 4. 230 V-os csatlakozás földelt konnektorral | 9. Nyomáskapcsoló |
| 5. Elektronikus vízszint kontroll (alsó és felső vízszintre), nem alapfelszereltség
megj.: használata csak kis teljesítményű kutaknál ajánlott | 10. Függesztő kötél |
| | 11. Gumi betétes zárt tartály |

Gyártó/Importőr: Novotrading Kft., 1033 Budapest, Szentendrei út 89-95.



v220623

CE MEGFELELŐSÉGI NYILATKOZAT

(a 16/2008 (VIII. 30.) NFGM, valamint a 8/2016. (XII. 6.) NMHH rendelet előírásai szerint)

Mi, Novotradings Kft., H-1033 Budapest, Szentendrei út 89-95.
(importőr)

egyedül, saját felelősségünkre kijelentjük, hogy az alábbi termék:
(a termék azonosító adatai)

XSHP500 és XSHP520 Csőcsiga / Csavarszivattyú

A rendeltetésszerű biztonságos használatnak, valamint az alábbiakban felsorolt vonatkozó előírásoknak

M E G F E L E L

Jelen CE Megfelelőségi nyilatkozathoz alkalmazott előírások és szabványok jegyzéke:

Direktívák:

2006/42/EK előírás gépekre, szerkezetekre)

2014/35/EU előírás kiefeszültségekkel működő termékekre (LVD)

2014/30/EU előírás elektromágneses zavar kibocsátására (EMC)

Egyéb műszaki előírás, egyeztetett szabvány:

EN ISO 12100:2010, EN 809:1998+A1:2009+AC:2010, EN 60204-1:2018,

EN 60335-1:2012+A11:2014+A13:2017+A1:2019+A14:2019+A2:2019,

EN 60335-2-41:2003+A1:2004+A2:2010, EN 62233:2008+AC:2008, EN 55014-1:2017+A11:2020,

EN 55014-2:2015, EN IEC 61000-3-2:2019, EN 61000-3-3:2013+A1:2019

A tanúsító szerv neve:

CGS Test Hizmetleri Teknik Kontrol VE Belgelendirme Anonim Sirketi
Kayışdağı Mahallesi Gülçin Sk. No:2/2, Ataşehir/İstanbul, Törökország

A termék CE megfeleléségi jellel került kereskedelmi forgalomba a vonatkozó harmonizált jogszabályok előírásainak megfelelően.

Budapest, 2021.11.10.

A nyilatkozattétel helye és kelte



Dobák István
Ügyvezető

(A gyártó/importőr nevében kötelezettség vállalására
feljogosított aláíró neve, P.H.)

